



Gang i Bov nu

Borgermødet maj 2015

Bov Lokalråd...
Transport & service
Famul & helse
Uddannelse
Lever
Sikkerhed
Kultur
Kilde

BOV ER SEJT!

Så blomstrer hele egnen...

Bov Lokalråd
Fællesskab

263 Synes godt om +1 i denne uge
Marga Dagnæs og 11 andre venner

Rækkevidde for opslag i denne uge: 594

Inviter venner til at synes godt om denne side

Find nye kunder
Opret forbindelse til flere af de personer, der betyder noget for din virksomhed.

Status Billede/video Tilbud, begivenhed +
Hvad har du lavet?

Bov Lokalråd har delt sit billede.
Stilet op af Morten Hellmann Sørensen (1) · 58 min. · 18

Bov Lokalråd
Husk, at Lokalrådet holder borgermøde i tirsdag den 5. maj kl. 19.00 - 20.30 på i auditori...

Boost opslag

Dagsorden



1. Valg af dirigent
2. Lokalrådets beretning (Ved forårsmødet af regnskabet for det foregående år)
3. Forelæggelse fremtidige projekter/planer.
4. Indkomne forslag.
5. Eventuelt

Punkt 2. Lokalrådets beretning





Lokalrådets sammensætning pr 1. maj 2015

Transport og service:

Peter Therkelsen (Formand)
John Christensen

Handel og håndværk:

Charlotte Tjørnelund
Palle Hansen

Undervisning:

Morten Heilmann Sørensen
Jens Boddum

Idræt:

Frank Thietje

...

Turisme:

Lorens Nielsen
Birgit Thomsen

Kirke:

Lars Dagnæs
Malene Lundqvist

Kultur:

Maike Albertsen Zwoch
Allan Niebuhr

Konstituering / rollefordeling

Formand:	Peter Therkelsen
Kasserer:	Charlotte Tjørnelund
Sekretær:	...
Kommunikation (eksternt):	Morten Heilmann
Lobbyvirksomhed:	Peter Therkelsen
Fondsansøgning:	Lars Dagnæs
Strategi:	Allan Niebuhr



Regnskab for lokalrådet RESULTATOPGØRELSE



Resultatopgørelse

	31/10 2013 - 31/12 2014	kr.
<u>Note</u>		
Tilskud		8.040
Perito		-2.000
Årets resultat		6.040
Forslag til resultatdisponering:		
Overføres til overført resultat		6.040
Disponeret i alt		6.040



Sønderjyllands Revision
 Statsautoriseret revisionsbureau
 Nørreport 2 - 6200 Aabenraa
 Tlf. 74 62 61 12 - Fax 74 62 96 20
 E-mail: aabenraa@revision.dk
 Torvegade 6 - 6300 Padborg
 Tlf. 74 67 20 21 - Fax 74 67 22 16
 E-mail: padborg@revision.dk
 Jyllandsgade 20 - 6400 Sønderborg
 Tlf. 74 43 77 00 - Fax 73 42 08 98
 E-mail: sonderborg@revision.dk
 www.sr-revision.dk

Bov Lokalråd

CVR-nr. 35 94 17 62

Årsrapport

31. oktober 2013 - 31. december 2014

Årsrapporten er fremlagt og godkendt på foreningens ordinære generalforsamling den /

Dirigør

CVR-nr. 15057022 - Medlem af Placeringsskemaet Danmark

Regnskab for lokalrådet

BALANCE



Balance

	31/12 2014
	kr.
Aktiver	
<u>Note</u>	
Omsætningsaktiver	
1 Andre tilgodehavende	6.040
Tilgodehavender i alt	6.040
Omsætningsaktiver i alt	6.040
Aktiver i alt	6.040



Sønderjyllands Revision
 Statsautoriseret revisionsbureau

Nørreport 2 - 6200 Aabenraa
 Tlf. 74 62 61 12 - Fax 74 62 96 20
 E-mail: aabenraa@revision.dk

Torvegade 6 - 6300 Padborg
 Tlf. 74 67 20 21 - Fax 74 67 22 16
 E-mail: padborg@revision.dk

Jyllandsgade 20 - 6400 Sønderborg
 Tlf. 74 43 77 00 - Fax 74 42 08 98
 E-mail: sonderborg@revision.dk
 www.sr-revision.dk

Bov Lokalråd

CVR-nr. 35 94 17 62

Årsrapport

31. oktober 2013 - 31. december 2014

Årsrapporten er fremlagt og godkendt på foreningens ordinære generalforsamling den /

Dirigent

CVR-nr. 15057022 - WebNet af PricewaterhouseCoopers Danmark

Regnskab for lokalrådet

Noter

31/10 2013
- 31/12 2014
kr.

1. Andre tilgodehavende

Indestående på klientkonto hos Advokat Birgit Thomsen

6.040

6.040

Bov Lokalråd...



Så blomstrer hele egnen...

**BOV ER
SEJT!**



Sønderjyllands Revision

Revisionsfirmaet revideringsfirmaet

Nørreport 2 - 6200 Aabenraa

TE: 74 62 61 12 - Fax 74 62 99 20

E-mail: aabenraa@revision.dk

Torvegade 6 - 6300 Padborg

TE: 74 47 20 21 - Fax 74 47 22 16

E-mail: padborg@revision.dk

Jyllandsgade 20 - 6400 Sønderborg

TE: 74 43 77 00 - Fax 73 42 08 98

E-mail: sonderborg@revision.dk

www.s-revision.dk

Bov Lokalråd

CVR-nr. 35 94 17 62

Årsrapport

31. oktober 2013 - 31. december 2014

Årsrapporten er fremlagt og godkendt på foreningens ordinære generalforsamling den /

Dirigent

CVR-nr. 15057022 - WebNet ApS (PricewaterhouseCoopers)

Punkt 3. Forelæggelse fremtidige projekter/planer.





Lokalrådets vision

1. Frøslev Grænse: Porten til Europa – Velkomstcenter Danmark
2. Frøslev Lejren: Nationalt mindesmærke - Kulturcenter for Bov
3. Padborg Transportcenter: Et internationalt kompetencecenter for transport og logistik
4. Torvecentret og handelslivet i Kruså
5. Lyreskovskolen: Center for læring
6. Flensborg Fjord: Fritidsaktiviteter på vand – Kollund Mole og Kollund Lille Strand
7. Naturuniverset
8. Grænsehallerne

Bov Lokalråd...



Så blomstrer hele egnen..

Gang i Bov nu

Lokalrådets vision for vækst og udvikling for Bov Lokalområde



Debatoplæg
oktober 2014

Frøslev Grænse Velkomst Center Danmark



4



1. Frøslev Grænse – Velkomst Center Danmark

Grænsen mellem Sønderjylland og Slesvig er Danmarks vigtigste port til Europa.

Motorvejen ved Frøslev er Danmarks største port (både for gods og turister). Det vil være naturligt at lave et modtagelsescenter for turister og udenlandske gæster i øvrigt her. Der er en rasteplads i dag - men f.eks. ingen toiletter.

Fakta:

I 2012 kørte der ca. 18 mio. biler over grænsen mellem Sønderjylland og Slesvig. Siden 2001 er trafikken vokset med ca. 21 %. Den største stigning har været på motorvejen ved Frøslev, hvor trafikken er steget med 36 %.

Korridorens betydning for dansk im- og eksport illustreres af, at knap 60 % af alle lastbiler til og fra Danmark kører over grænsen i Sønderjylland. I 2013 kørte der her ca. 6.300 lastbiler pr. døgn over grænsen i Sønderjylland. Til sammenligning var antallet over Femern Bælt ca. 1.300 lastbiler i døgnet og antallet over Øresund ca. 2.100 lastbiler i døgnet.

Frøslev grænse har også en vigtig betydning for dansk turisme industri. Næsten 90 % af alle udenlandske gæsters overnatning i feriehus skete i 2013 i Vestdanmark. Tyskland er Danmarks vigtigste marked. Trafikken over grænsen i Sønderjylland er størst i ferieperioden. Det gælder særligt motorvejsstrækningen ved Frøslev. I juli 2012 kørte næsten 23.000 person- og varebiler pr. døgn over grænsen ved Frøslev. Over halvdelen af bilerne kom enten fra Hamborg, regioner i Tyskland syd for Hamborg eller andre europæiske lande. De øvrige biler var enten dansk indregistreret, ca. 35%, eller indregistreret i kretsene tættest på grænsen til Danmark, ca. 8%.

5

Frøslev Lejren: nationalt mindesmærke – center for kultur



6

2. Frøslev Lejren: Nationalt mindesmærke - center for kultur

Frøslevlejren er et national mindesmærke fra 2. Verdenskrig. Lejren rummer i dag en række museer, herunder Frøslevlejrens Museum der drives af Nationalmuseet. Lejren ejes og drives som en selvejende institution. Indtægter fra udleje af barakkerne skal dække driften af Lejren.

Besøgstallet til museerne er relativt beskedent på ca. 50.000 årligt. Det på trods af lejrens enestående blanding af historie, natur og oplevelser.

Som noget fuldstændig unikt blandes fortid og nutid her, fordi stedet også huser Frøslevlejrens Efterskole. Udover dagligt at give et frisk pust og liv i lejren, så tiltrækker efterskolen også elever fra hele landet (samt det danske mindretal, Færøerne og Grønland) og er dermed med til at udbrede kendskabet til Frøslevlejren og Bov området. Sidst men ikke mindst er efterskolen også et kulturelt kraftcenter i området, hvor offentligheden bydes på musik, teater, dans, musical og debat.

Alt det vil efterskolen gerne gøre i endnu større grad, så de arbejder på et oplæg til udvidelse og modernisering af deres teatersal. Ideen er, at salen skal indrettes, så den kan fungere som teatersal for hele lokalområdet, den vil også kunne fungere som auditorium og biograf. Teatersalen ville for eksempel kunne anvendes til aktiviteter i forhold til den grænseoverskridende kulturaftale. Heri ligger der også et potentiale for at tiltrække nye gæster til Bov Lokalområde.

Frøslevlejren rummer et uudnyttet potentiale for Bov Lokalområde – både i forhold til at tiltrække gæster udefra og i forhold til oplevelser og aktiviteter i forhold til beboerne i lokalområdet.

Veje hertil kunne være:

- En teatersal, som foreslået af Frøslevlejrens Efterskole, er det første skridt i retning af at realisere Lejrens samlede potentiale.
- Produktudvikling, så besøgstallet til museerne i lejren forøges.

7

Torvecentret og handelslivet i Kruså



10

4. Torvecentret

Det centrale Padborg – med torvecentret i midten er Bov Lokalområdes center for dagligvarehandel, detailhandel og kultur. Her er en række dagligvarebutikker, specialbutikker, pub, apotek.

Centralt beliggende i nærheden af torvecentret ligger også områdets kulturhuse Bov Bibliotek, Aktivitetshuset, Valdemarshus og Oldemorstof, der fungerer som borgernes samlingssteder for hele lokalområdet.

Centret har en vigtig funktion for at fastholde og udvikle Bov Lokalområde som et sammenhængende område med egen identitet.

Samarbejdet i centret om f.eks. torvedage m.m. er et godt eksempel på det lokale arbejde for at fastholde og sikre udvikling.

Udviklingen af internethandel og grænsehandelen har ændret rammerne for butikkerne i centret – og i hele Bov Lokalområde. Det er derfor vigtigt at udvikle centret og butikkerne her og fastholde placeringen af kulturhusene.

Veje hertil kunne være:

- At arbejde for at samle og styrke aktiviteterne i centret
- At udvide samarbejdet om fælles aktiviteter i centret, som f.eks. gourmet dage, der blev arrangeret i weekenden 4. og 5. oktober
- At skiltningen, som viser hen til området blev styrket
- At der sættes fokus på kulturarrangementer i et samarbejde mellem center og kulturhuse, som f.eks. en kulturdag med involvering af områdets foreninger.

11

Lyreskovskolen: Center for læring og innovation



12

5. Lyreskovskolen: Center for læring og innovation

Efter sommerferien 2015 får Bov Lokalområde en helt ny skole med undervisning fra 0. til 9. klasse.

Den nye skole indeholder spændende nye perspektiver for læring og udvikling i området – og skolen vil på en række områder indeholde nye innovative elementer.

Særligt kan den nye science fløj (og måske et samarbejde med regionens erhvervsliv om innovation) give skolen en profil og understøtte den "positive branding" af Bov Lokalområde.

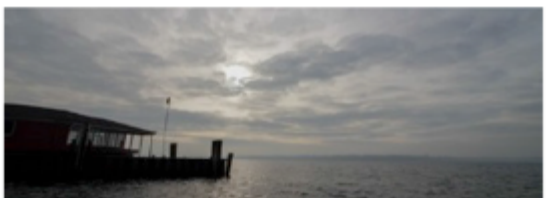
Det er vigtigt, at Lyreskovskolen udvikles som et fælles fyrtårn i Bov Lokalområde, og at de nødvendige aktiviteter for at sikre skolens rolle som midtpunkt styrkes.

Veje hertil kunne være.

- Sikring af cykelstier til skolen fra hele Bov/Kruså/Padborg området
- Udvikling af samarbejdet mellem skole og det lokale erhvervsliv om innovation
- Prioritering af sproglig undervisning, herunder ikke mindst tysk
- Udnytte den grænsenære beliggenhed til samarbejde med skoler over grænsen
- Fokusering på det gode, aktive liv

13

Flensborg Fjord: Fritidsaktiviteter på vand – Kollund Mole og Kollund Lille Strand



14

6. Flensborg Fjord: Fritidsaktiviteter på vand – Kollund Mole og Kollund Lille Strand

En særlig styrkeposition for Bov Lokalområde er den megen natur - og mangfoldigheden i den (hedeslette, lyngområder, ådale, plantager, bøgeskove, kystområder og strand).

På Kollund Mole er den tidligere terminal for fjordsejladser indrettet til aktivitetshus for søsport: roklub (roning og kajak), sejlsport og dykning.

Tæt ved ligger Kollund Lillestrand – en bynær badestrand.

Aktiviteterne på molen indeholder et vigtigt udviklingspotentiale i forhold til fritidsaktiviteter for borgerne i Bov Lokalområde – og det kan bidrage til fortællingen om Bov Lokalområde som et attraktivt sted at bo, arbejde og besøge.

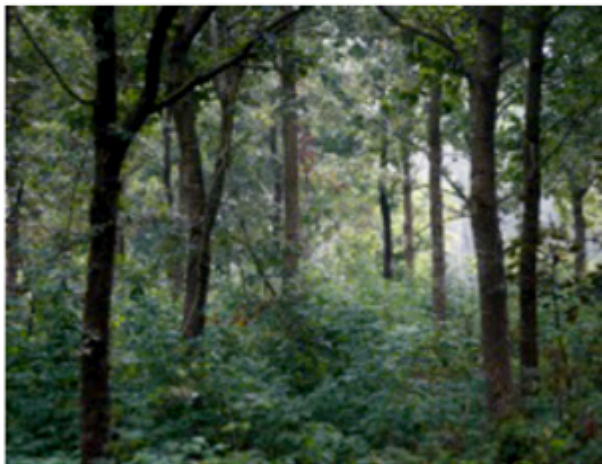
Der kan således være et vigtigt potentiale for hele Bov Lokalområde ved at styrke aktiviteterne her.

Veje hertil kunne være :

- Udvikling af aktiviteterne på Kollund Mole med en havbadeanstalt (se billedet fra København)
- Bedre faciliteter for vinterbaderne
- Skiltning og parkeringsforhold
- Opsætning af en infotavle, der fortæller om molen og dens historie
- Strandpleje ved såvel molen som ved Lillestrand

15

Naturuniverset



7. Kollund Naturunivers

Kollund Naturunivers er et område på ca. 12 HA i den nordlige udkant af Kollund. Her havde Naturstyrelsen tidligere planteskoledrift.

Her vil Naturstyrelsen sammen med borgerne i lokalområdet skabe et nyt naturunivers.

Kollund Naturunivers skal bygge på Fælleskab, Fantasi og Fitness!

- **Fælleskab** i form af inddragelse af borgergrupper, skoler, fritidstilbud, foreninger i både planlægning og gennemførelse af projektet.
- **Fantasi** fordi 12 ha åbent areal giver uanede muligheder for indretning og oplevelser.
- **Fitness** i form af motion, sundhed og livsglæde som er en central drivkraft for projektet.

Borgere i Kollund by tager aktivt del i lokalområdet aktiviteter eksempelvis.

Forbedringer for natur og kulturmiljø

Kollund Naturunivers vil gennem plantninger af træer og buske, såning af blomsterarealer, anlæg af vandhuller og lignende tiltag højne naturværdien i området, give levested for dyr og planter og vil være et bidrag til ønsket om mere natur i et område med store landbrugsmæssig fokus.

Samarbejde med bl.a. lokale borger og Ungdomsforening skal sikre at kulturspor og – historie inddrages i universet.

Særegenhed og potentiale

Kollund Naturunivers er enestående og anderledes da det i langt højere grad en tidligere set skal formes og drives af brugergrupper og interessenter. Det skal være folkets univers med plads til nytænkning og kreativitet og fantasi

Grænsehallerne: Kultur- og fritidscenter



18

8. Grænsehallerne – kultur og fritidscenter

Grænsehallerne er i dag det center i Bov Lokalområde med størst aktivitet. Her kommer borgere i alle aldre for at dyrke sport og motion. Centret rummer også mulighed for andre aktiviteter, f.eks. messer, kurser, møder og events som f.eks. koncerter og foredrag.

Centret har overnatningsfaciliteter og restaurant m.m., der muliggør, at det kan rumme sportsarrangementer over flere dage og med internationale gæster. Arrangementer, der kan understøtte centrets økonomi, bidrage til udvikling af det lokale idrætsliv, samt ikke mindst også bidrage til at tiltrække besøgende til hele Bov Lokalområde.

Visionen er, at Grænsehallerne skal udvikles som et vigtigt kultur- og fritidscenter i Bov Lokalområde – ”*det sydlige idrætscenter i Aabenraa Kommune*”.

Veje hertil kunne være:

- Udvikling af de tilbud, der kan leveres, f.eks. ved etablering af en kunststofbane
- Udvikling af aktiviteterne i centret – såvel inden for idræt som events

19

De 4 arbejdsgrupper

1. Infrastruktur
2. Erhverv
3. Kultur
4. Markedsføring

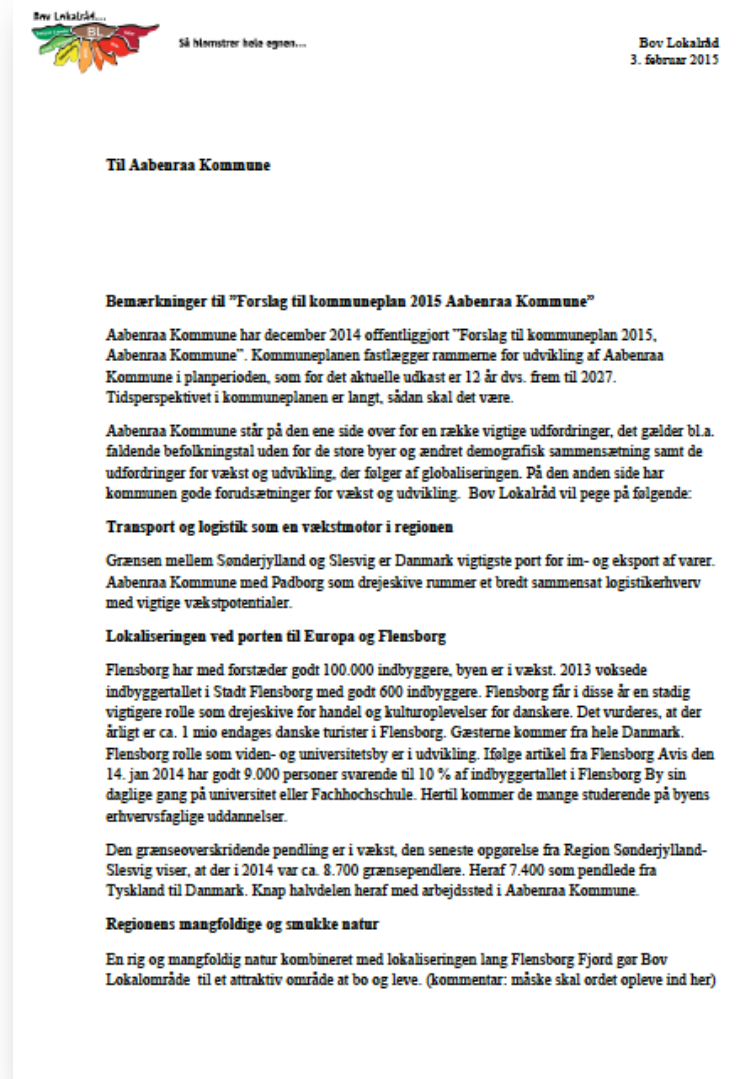


Infrastruktur

Indsatsområder:

1. Velkomstcenter på Frøslev Grænse
2. Indsigelse til udkast til kommuneplan

<http://gangibov.nu/wp-content/uploads/2014/10/indsigelse-Kommuneplan-fra-Bov-Lokalråd.pdf>



Erhverv



Indsatsområder:

1. Mentorordning for iværksættervirksomheder
2. Rådgiver- og iværksætterhus på Hærvejen 9



Kultur



Indsatsområder:

1. Friluftsscenen i Padborg Skov
2. Foreningsdagen den 29. august
3. Motionsstier i Bovområdet

Markedsføringsgruppen

Indsatsområder:

1. Hjemmeside og facebook side
2. FOTO konkurrence





FOTO konkurrence "GANG i BOV NU"

Med fotokonkurrence inviteres alle til at bidrage i arbejdet med at synliggøre udviklingsmulighederne i vores lokalområde.

Det kan i gøre ved at tage et fotografi, som kan illustrere muligheder i vores område.

9 Temaer:

1. Natur
2. Sport og fritid
3. På vandet
4. Kultur
5. Læring
6. Ung i Bov
7. Porten til Europa
8. Det gode liv
9. Et aktivt og innovativt erhvervsliv

Billederne sendes digitalt til foto@gangibov.nu

Præmier: det bedste foto inden for hver kategori vinder en præmie til en værdi af 1000 kr.

Tidsfrist: 30. september 2015

Dommerkomite:

Peter Therkelsen, John Christensen, Steffan Kragh og Lars Dagnæs

Punkt 4. Indkomne forslag

Der er alene kommet et forslag, nemlig fra Lokalrådet selv:

Ændring af vedtægterne.

- *Adressen for lokalrådet ændres så det er Hærvejen 9 (i stedet for formandens adresse)*
- *Tidspunktet for de halvårlige borgermøder ændres, at der i stedet for måneder, står forår og efterår.*

Vedtægtsændringerne kan besluttes af bestyrelsen, men skal godkendes på et borgermøde.

Punkt 5. Eventuelt



Tak for i dag

